




HEATKILLER® LGA 1700 HEAVY BACKPLATE


*Montageanleitung /
Assembly Instructions*



1. Beschreibung


Die HEATKILLER® Serie setzt neue Maßstäbe im Bereich Leistung, Qualität und Montagefreundlichkeit. Die Entwicklung der neuen High-End Prozessorkühlerfamilie wurde konsequent auf die aktuellen CPU-Generationen ausgerichtet.


 Weitere Montageanleitungen im PDF-Format finden Sie im Servicebereich unserer Homepage unter www.watercool.de

 Die Installation erfolgt auf eigene Gefahr. Das Nichtbeachten der Montageanleitung kann das Produkt beschädigen. Die Firma Watercool übernimmt keinerlei Haftung bei Beschädigungen an der Hardware.

1. Description

The HEATKILLER® Series sets new standards in performance, quality and installation simplicity. The development of the new high end processor water block family was consistently aimed at the latest CPU generations.

 Other assembly instructions are provided as a PDF-file in the service area of our homepage. www.watercool.de

 Installation is at your own risk. Watercool accepts no liability for any damages caused to hardware and data. If uncertain, hire a specialist to carry out the modification or use our modification service.




Technische Daten / Technical Data

Abmaße / Dimensions (L x B x H)	87 x 87 x 7 mm
Gewicht / Weight	103g
Material	Aluminium eloxiert / aluminum anodized
Gewinde / Threads	4x UNC 6-32 - ILM Montage (ILM mounting) 4x M4 – Kühler Montage (cooler mounting)
Kompatibilität / Compatibility (INTEL)	LGA 1700

2. Vorbereitung der Installation

Sollte bereits ein CPU Kühler auf dem Mainboard verbaut sein, so muss dieser zuerst samt zugehörigem Montagematerial entfernt werden. Anschließend sollte die CPU von alter Wärmeleitpaste befreit werden.


Für die Installation des HEATKILLER® LGA 1700 HEAVY BACKPLATE wird ein Zugang zur Rückseite des Mainboards benötigt. Sollte Ihr Gehäuse über keinen entsprechenden Ausschnitt verfügen, muss das Mainboard für die Montage ausgebaut werden.

 Weitere Informationen zur Demontage des Kühlers, zur Demontage des Mainboards und zum Gehäuse entnehmen Sie bitte den jeweiligen Anleitungen.

2. Before installation

If there is a CPU heat sink already installed, remove all belonging parts and all leftover thermal paste.

For the installation of the HEATKILLER LGA 1700 HEAVY BACKPLATE, you need to access the back of your mainboard. If your computer case does not provide a cutout for access, you may have to remove your mainboard from the case.

 Please check the corresponding manuals for additional information on disassembly of the heat sink and mainboards.



3. Demontage des ILM

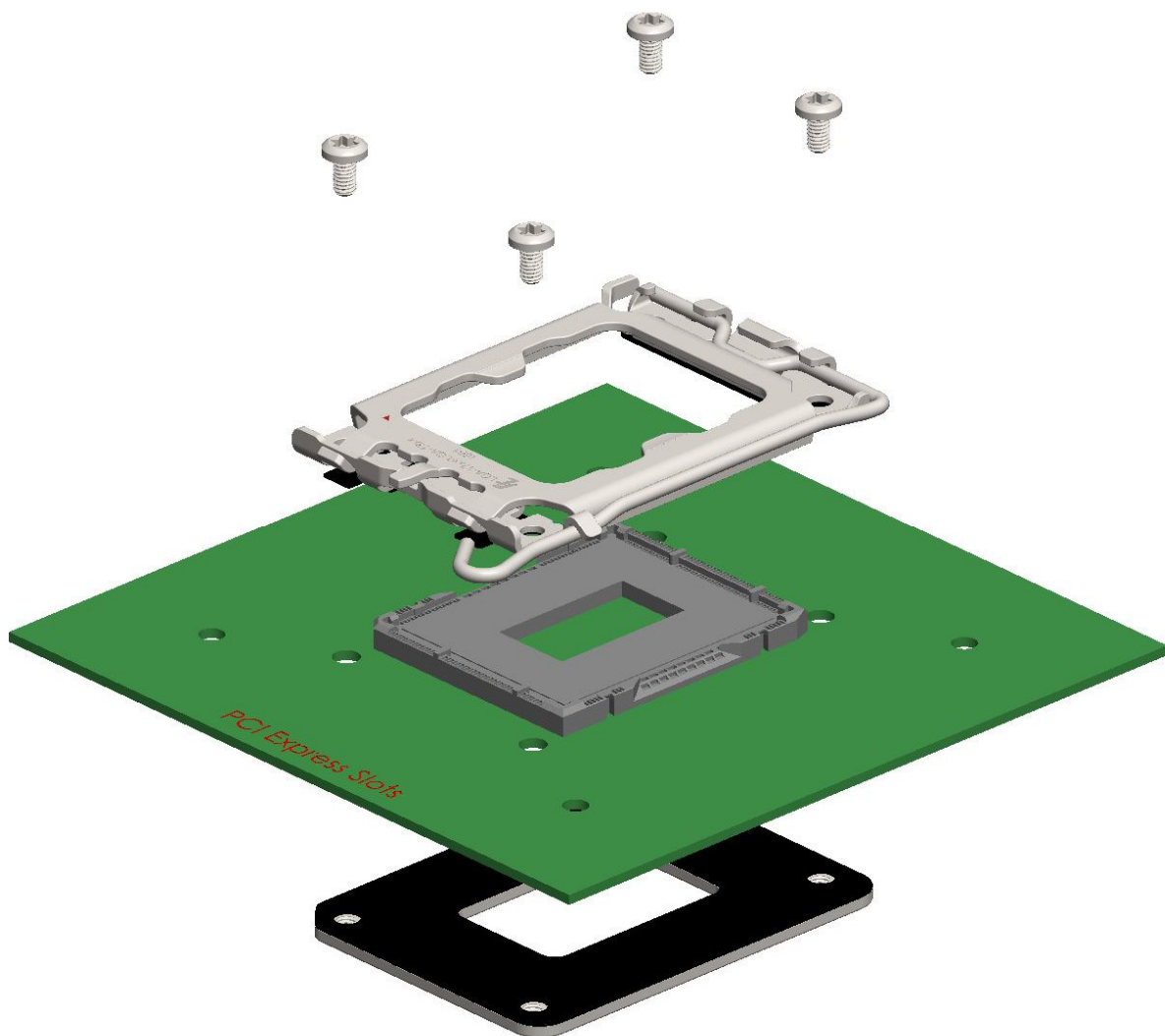
Beginnen sie damit das Mainboard flach hinzulegen und den ILM des Sockel aufzuklappen. Wir empfehlen das Einlegen einer Prozessors (für LGA1700) um die Pins des Sockel zu schützen.

Lösen Sie nun die vier Torx 20 Schrauben des ILM und entfernen Sie den Rahmen, die originale Backplate und die Schrauben. Die Schrauben und die originale Backplate werden für den Umbau nicht benötigt.

3. Disassembly of the ILM

Start by laying the motherboard flat and unfolding the socket's ILM (Independent Loading Mechanism). We recommend inserting a processor (for LGA1700) to protect the pins of the socket.

Now loosen the four Torx 20 screws of the ILM and remove the frame, the original backplate and the screws. The screws and the original backplate are not needed for the conversion.





4. Montage der Heavy Backplate ohne Washer-Mod

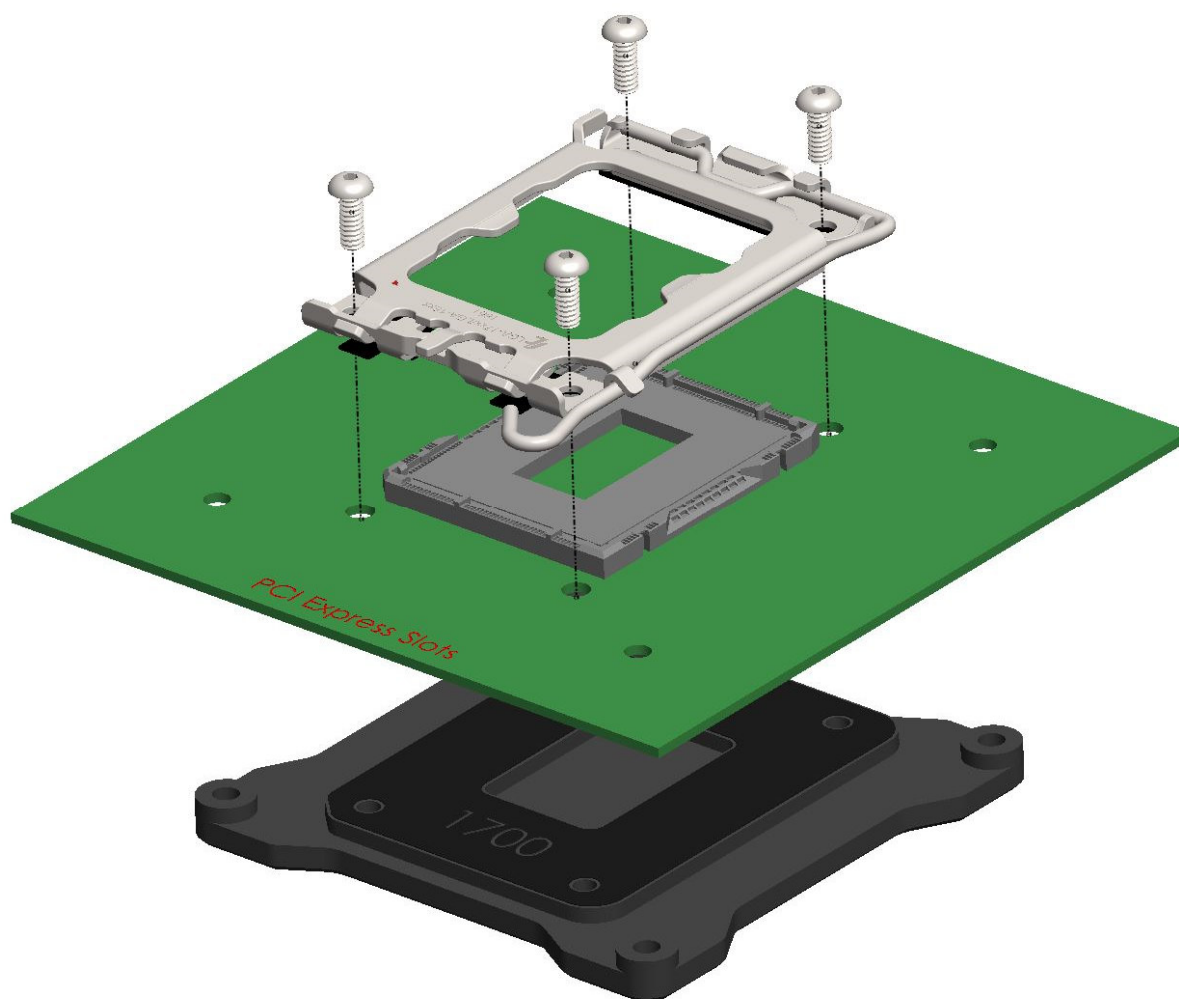
Platzieren Sie die HEATKILLER® LGA 1700 HEAVY BACKPLATE auf der Mainboard Rückseite (Siehe Abbildung und achten sie auf die Ausrichtung der Backplate).

Nun verwenden Sie die beigelegten UNC Schrauben mit Linsenkopf um den Niederhalter in seiner Ursprünglichen Position zu befestigen.

4. Mounting the Heavy Backplate without washer mod

Place the HEATKILLER® LGA 1700 HEAVY BACKPLATE on the back of the motherboard (see illustration and pay attention to the rotational alignment of the backplate).

Now use the included UNC screws with pan head to fix the ILM in its original position.





5. Montage der Heavy Backplate mit Washer-Mod

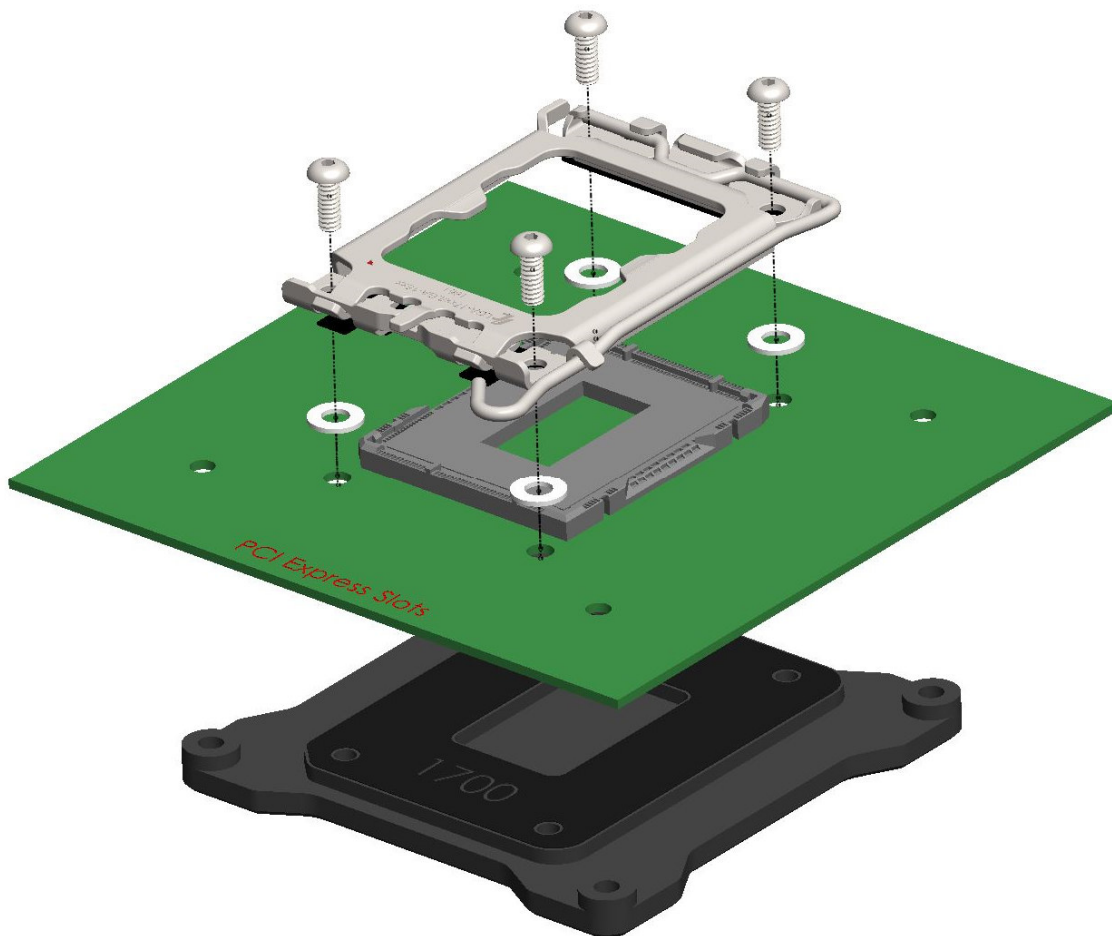
Platzieren Sie die HEATKILLER® LGA 1700 HEAVY BACKPLATE auf der Mainboard Rückseite (Siehe Abbildung und achten sie auf die Ausrichtung der Backplate) und legen sie die Unterlegscheiben auf die Durchgangsbohrungen des ILM.

Nun verwenden Sie die beigelegten UNC Schrauben mit Linsenkopf um den ILM in seiner ursprünglichen Position zu befestigen. Die Unterlegscheiben dienen als Washer-Mod (Distanzstück) und besitzen eine Stärke von 0,8 mm.

5. Mounting the Heavy Backplate with washer mod

Place the HEATKILLER® LGA 1700 HEAVY BACKPLATE on the back of the motherboard (see illustration and pay attention to the rotational alignment of the backplate) and place the washers on the pcb holes for the ILM.

Now use the included UNC screws with pan head to fix the ILM in its original position. The washers serve as washer mod (spacer) and have a thickness of 0.8 mm.





Washer Mod

Der Washer Mod verringert die Anpresskraft des ILM auf die CPU. Der Heatspreader wird dadurch deutlich weniger verformt. Diese Modifikation wird von uns empfohlen.

5. Montage des CPU-Kühler

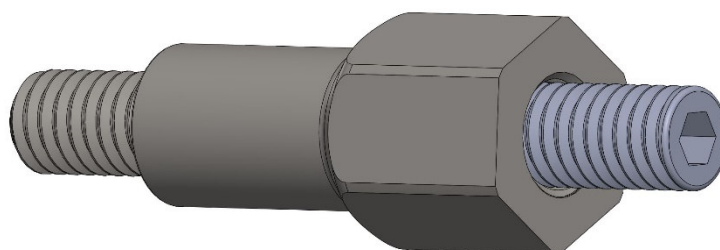
Für die Nutzung eines HEATKILLER IV CPU Wasserkühler, bitte die beiliegenden Gewindestifte in die Stehbolzen und dann durch das Mainboard in die Backplate einschrauben.

Washer Mod

The Washer Mod reduces the contact pressure of the ILM on the CPU. The heatspreader is therefore deformed significantly less. This modification is recommended by us.

5. Mounting the CPU Cooler

To use a HEATKILLER IV CPU watercooler, please screw the included set screws into the studs and then through the mainboard into the backplate.



Diese HEATKILLER® LGA 1700 HEAVY BACKPLATE ermöglicht auch die Montage von CPU-Kühlern anderer Hersteller, welche M4 Gewinde zur Befestigung ihres Montagesystems nutzen.

This HEATKILLER® LGA 1700 HEAVY BACKPLATE also allows the mounting of CPU coolers from other manufacturers, which use M4 threads for securing their mounting system.